

*На правах рукописи*



---

**ШОРОХОВ Александр Григорьевич**

**ЛИЧНОСТНЫЕ ТРАНСФОРМАЦИИ ПСИХОЛОГА  
В ПРОЦЕССЕ ПРОФЕССИОНАЛЬНОЙ ОНЛАЙН-СУПЕРВИЗИИ**

**5.3.1. Общая психология, психология личности, история психологии  
(психологические науки)**

**АВТОРЕФЕРАТ**

диссертации на соискание ученой степени  
кандидата психологических наук

**Ростов-на-Дону-2024**

**Работа выполнена в федеральном государственном бюджетном образовательном учреждении высшего образования «Донской государственной технической университете»**

**Научный руководитель –** доктор психологических наук, профессор  
**Пищик Влада Игоревна**

**Официальные оппоненты:** **Гусейнов Александр Шамильевич**  
доктор психологических наук, профессор,  
ФГБОУ ВО «Кубанский государственный университет» (г. Краснодар), факультет управления и психологии, кафедра психологии личности и общей психологии, профессор;

**Тимофеева Татьяна Сергеевна**  
кандидат психологических наук,  
ФГАОУ ВО «Волгоградский государственный университет» (г. Волгоград), институт истории, международных отношений и социальных технологий, кафедра педагогики, психологии и социальной работы, доцент

**Ведущая организация –** **ФГБОУ ВО «Сочинский государственный университет» (г. Сочи)**

Защита состоится 8 июля 2024 г. в 10.00 часов на заседании объединенного диссертационного совета 99.2.081.02, созданного на базе ФГБОУ ВО «Донской государственной технической университете» и ГБОУ ВО РК «Крымский инженерно-педагогический университет имени Февзи Якубова» по адресу: г. Ростов-на-Дону, пл. Гагарина, д. 1, 1 корп., ауд. 1-252.

С диссертацией можно ознакомиться в библиотеке и на сайте ФГБОУ ВО «Донской государственной технической университете» по адресу: 344003, г. Ростов-на-Дону, пл. Гагарина, д. 1, 7 корп., ауд. 7-104; <https://donstu.ru/>; в библиотеке и на сайте ГБОУ ВО РК «Крымский инженерно-педагогический университет имени Февзи Якубова» по адресу: 295015, Республика Крым, г. Симферополь, пер. Учебный, 8, 3 корп.; <https://kipu-rc.ru/>

Автореферат разослан 7 июня 2024 г.

**Ученый секретарь  
диссертационного совета**



**Пищик  
Влада Игоревна**

## ОБЩАЯ ХАРАКТЕРИСТИКА РАБОТЫ

**Актуальность исследования.** Изучение психологии личности практикующего психолога, ее развития, происходящие при этом трансформации, востребована как никогда (М.И. Воловикова, Н.Е. Харламенкова). Профессия консультирующего психолога нацелена на оказание помощи людям и обществу в целом, и в условиях повышенных геополитических рисков, пандемии, глобальных проблем особенно необходимо развитие у специалистов специфических навыков, расширение применяемых технологий, совершенствование компетентности и повышение осознанности к проводимому процессу профессиональной супервизии, а также создание комфортной, поддерживающей среды (Д.С. Занин, Е.И. Лебедева, О.Г. Рощина). Психологу-консультанту важно сохранять целостность одного из главных инструментов работы – свою личность, что становится сложнее в условиях повышенной неопределенности, непредсказуемости и сложности вызовов современного мира, поскольку сама концепция неопределенности противоречит механизмам формирования картины реальности, характерных для человека (А. Furnham, С.М. Gutheil, Р.К.Н. Han, М.А. Hillen, J. Marks, Е.М.А. Smet, Т.Д. Strout). Человек стремится к упрощению объективной реальности, сведению неопределенности к определенности, в связи с чем возрастает важность психологической поддержки для обеспечения большей устойчивости (Т.В. Корнилова, М.А. Чумакова). Супервизия же, позволяя психологу-консультанту повышать жизнестойкость (Д.С. Занин, О.Г. Рощина), может быть значимым фактором повышения толерантности к неопределенности (А.И. Лактионова, А.В. Махнач, Ю.В. Постылякова).

Обращение к супервизору может быть значимой детерминантой развития стрессоустойчивости (Е.Б. Быстрой, Д.С. Занин, О.Г. Рощина, А.С. Сакаулова), значимой для выработки толерантности к неопределенности, и интеграции личностных качеств за счет повышения рефлексивности (О.С. Ковшова), что важно для формирования достигнутой профессиональной идентичности (С.Е. Hill, S. Клох), и укрепления самосознания психолога. Помимо основных функций: анализа терапевтических ситуаций, трудностей работы с клиентами, обучения практическим навыкам и приемам, то есть, повышения квалификации специалиста, супервизия позволяет психологу-практику «взглянуть на себя со стороны», отследить возникающие эмоциональные реакции, поведенческие паттерны, что и необходимо для профессионального и личностного развития (А.Я. Варга, И.Н. Галасюк, А.Ш. Гусейнов, А.В. Дудник, О.В. Митина, О.И. Полянина, В.В. Шиповская). Таким образом, супервизия помогает консультанту понять себя, осознать процесс консультирования, совершенствовать знания и навыки, необходимые в работе, интегрировать личные способы реагирования, объективные знания, субъективный опыт и конкретные ситуации, возникающие в его работе, что в итоге значительно улучшает качество работы.

В сложных жизненных ситуациях психолог переходит к онлайн-формату в своей работе. Онлайн-супервизия как популярный, удобный и безопасный вари-

ант проведения супервизии (P.A. Bernhard, J.S. Camins, В.Т.Н. Keum, Т.О. Lawson, L. Wang) обеспечивает гибкость процесса за счет адаптивности под любой формат, его доступность, четкую структуризацию и расширение круга профессиональной коммуникации между психологами-практиками, реализующими свою деятельность в различных подходах (К. Waynes). На сегодня эмпирически не установлена разница онлайн и офлайн-формата работы психолога.

Обеспечение профессиональной поддержки требует развития теоретических основ процесса супервизии в русле общей психологии и формирования методологического инструментария, что особенно необходимо в условиях отсутствия единой, целенаправленной системы подготовки супервизоров, требований к проведению супервизии (С.А. Кулаков, Г.А. Нюхалов).

**Степень разработанности проблемы исследования.** Психологическая практика предполагает супервизию как обязательный элемент и залог роста профессионализма специалистов. Сформирована супервизорская практика в прошлом веке (Е.Б. Быстрой, Г.В. Залевский, А.С. Сакаулова). Однако на данный момент существует ограниченное количество исследований, посвященных личностной трансформации психолога-консультанта в процессе супервизии и в целом ее влияния на личность. Влияние супервизии рассматривается с точки зрения повышения рефлексивности (А.Я. Варга), профилактики выгорания (А.В. Агальцова, Г.Ф. Кроян), обучения профессиональным навыкам (D.A. Guiffrida) и в целом обеспечения профессионального развития (Д.С. Баранов, О.В. Белановская, Н.И. Олифиревич); личностной трансформации (Г.В. Залевский, F. Kühne, J. Maas, S. Wiesenthal), особенно через отработку переноса и контрпереноса (М.С. Лаврова); поддержки профессиональной рефлексии (Е.Р. Калитеевская); достижения безопасности, умения обращаться со своими несовершенствами, профессиональной поддержки (И.Д. Булюбаш). Отмечается позитивное влияние супервизии на формирование достигнутой идентичности (А.Н. Анцута, Д.В. Лифинцев, А.А. Лифинцева).

Определенный акцент сделан на групповой супервизии как на эффективной форме организации процесса, включающей больше пространства и возможностей для проработки личностных особенностей психологов-практиков (Г.Х. Бакирова, Г.Ю. Мартьянова), развивающей навыки разрешения межличностных конфликтов.

Делается упор на рассмотрение онлайн-супервизии и дистанционного консультирования, их достоинств и недостатков по сравнению с традиционным очным форматом (Е.И. Лебедева, J.M. Bernhard, J.S. Camins, Т.О. Lawson).

Рассматриваются методологические основы обеспечения супервизии (А.В. Дудник, С.А. Кулаков, О.И. Полянина, С.Е. Hill, G. Kiernan, A. Khoshfetrat, S. Knox, J. Mazza, G. Moore), однако отмечается, что существуют определенные трудности в создании единой методологической базы (А.Я. Варга, И.Н. Галасюк, Г.В. Залевский, О.В. Митина, Г.А. Нюхалов).

На фоне определенной изученности проблематики, к настоящему времени все очевиднее обозначается следующая группа **противоречий** между: 1) наличием высокого уровня востребованности решения проблем профессиональной

супервизии и слабой разработанностью содержания личностных трансформаций, происходящих в ходе неё; 2) перегруженностью технологиями процесса супервизии в практическом аспекте при непроработанности проблемы в теоретическом плане в рамках общей психологии; 3) определением традиционных представлений о супервизии, места в ней психолога-практика и введением онлайн-формата, который в недостаточной степени изучен; 4) изученностью проблемы неопределенности в психологии до некоторой степени и не описанностью особенностей ситуации неопределенности в процессе онлайн-супервизии.

На изучение этих противоречий направлено данное диссертационное исследование.

**Основная научная проблема исследования** представляет собой слабую изученность процессов, происходящих в психических структурах личности в ходе ее личностной трансформации в процессе онлайн-супервизии, задаваемых особенностями неопределённости динамики супервизионного процесса в онлайн-формате. Решая проблему сохранения психической целостности супервизантов в условиях безопасной профессиональной среды, направленной на разрешения неопределенностей, работа соответствует приоритетному направлению развития науки, технологий и техники РФ: 1. Безопасность и противодействие терроризму.

**Цель исследования** – изучение личностных трансформаций психологов в процессе профессиональной онлайн-супервизии.

**Предмет исследования** – виды, направленность, типы личностной трансформации психолога в процессе профессиональной онлайн-супервизии.

**Объект исследования** – психологи-практики, принимающие участие в онлайн-супервизии.

#### **Гипотезы исследования.**

1. Одним из этапов профессиональной супервизии психолога-практика, проводимой в том числе в онлайн-формате, может выступать ситуация неопределенности, включающая столкновение со своей жизненной проблемой, приводящей к различным типам личностных трансформаций.

2. В процессе онлайн-формата проведения супервизии можно обнаружить значимые различия по показателям субъективного контроля, толерантности к неопределенности, мотивационной и когнитивной готовности к профессиональной консультативной деятельности психолога в сравнении с офлайн супервизией.

3. Могут быть установлены взаимосвязи между социально-психологической адаптивностью, ценностными ориентациями, толерантностью к неопределённости, субъективным контролем, рефлексивностью, формой онлайн-супервизии, профессиональной идентичностью, задающими направленность, негативные и позитивные виды личностной трансформации психолога.

4. Может быть предложена комплексная программа сопровождения личностно-профессиональных трансформаций, способствующая личностному развитию психологов-практиков.

**Задачи исследования:*****Теоретические***

1. Описать понятие, методологические подходы и психологическое содержание процесса супервизии.
2. Провести комплексный анализ схем и моделей супервизии.
3. Провести сравнительный анализ супервизии в традиционном очном формате и онлайн-формате в рамках дистанционного консультирования.
4. Проанализировать неопределённость как важнейшую детерминанту личностной трансформации в психологической науке и практике.
5. Выделить критерии позитивных и негативных личностных трансформаций психологов-консультантов.

***Методические***

6. Подобрать и обосновать диагностический пакет методик для исследования влияния онлайн-супервизии на личностную трансформацию психологов, особенно в условиях неопределённости.
7. Разработать дизайн исследования.

***Эмпирические***

8. Провести первичное эмпирическое исследование личностных качеств и свойств психологов-практиков, участвующих в процессе онлайн-супервизии.
9. Провести математическую и статистическую обработку и анализ полученных данных.
10. Разработать направления организационно-методического обеспечения реализации онлайн-супервизии в профессиональной деятельности психолога, то есть выработать комплексную программу психологического сопровождения.
11. Провести вторичную диагностику личностных свойств и качеств психологов-практиков после прохождения онлайн-супервизии.
12. Разработать рекомендации для супервизоров по работе в онлайн-формате.

**Теоретико-методологическими основами исследования выступили:**

основные подходы к психологии личности (К.А. Абульханова, Б.Г. Ананьев, А.Г. Асмолов, Л.И. Божович, М.И. Воловикова, А.Ф. Лазурский, А.Н. Леонтьев, С.Л. Рубинштейн, Н.Е. Харламенкова и др.). Представления о личностных трансформациях (В.А. Бойчук, А.А. Ерошенко, В.В. Козлов, М.Ш. Магомед-Эминов, В.И. Пищик, А.А. Реан, Т.В. Снегирева, В.А. Урываев, N. Buus, С. Hunt, R.I. Nutter, L. Mongoux, S. Schubert и др.). Исследования толерантности к неопределённости и в целом влияния неопределенности на личность человека (И.В. Абакумова, Б.С. Алишев, С. Баднер, С. Бохнер, М.В. Годунов, А.И. Гусев, К. Дальберг, Т.В. Корнилова, О.А. Кравцова, А.Г. Матушанская, Т.Ю. Прокофьева, Г.У. Солдатова, Э. Френкель-Брунsvик, Л.А. Шайгерова), позволяющие комплексно оценить влияние непредсказуемости на деятельность психолога-практика. Деятельностный подход, направленный на изучение деятельностных основ организации супервизии (Б.Г. Ананьев, А.Н. Леонтьев, С.Л. Рубинштейн, Б.М. Теплов). Гуманистический подход (А. Маслоу, К. Роджерс, Э. Шостром и др.) к формированию

супервизии как формы сопровождения, уделяющий достаточное внимание личности психолога-консультанта, его индивидуальности и самосовершенствованию. Методические подходы к организации супервизии (В. Бас, И.Д. Булюбаш, А.Я. Варга, Г.Р. Леддик, И.В. Лях, Ф. О'Ди, К. Смит, Д. Шмельцер, G.E. Hardy, C. Simpson-Southward, G. Waller), позволяющие комплексно оценить современное состояние в данной области психологической работы.

**Методы и методики исследования.** В исследовании был использован ряд методов теоретического и эмпирического характера.

Теоретические методы были представлены анализом теоретических источников по проблемам неопределенности и толерантности к ней; методологической основы и влияния супервизии на личность психолога-практика; возможностей интеграции и создания системного подхода к рассмотрению процесса супервизии, в том числе в онлайн-формате.

Эмпирические методы были представлены следующими методиками:

Для выявления *личностных особенностей психологов-практиков* были применены: 16-факторный личностный опросник Кеттелла; Самоактуализированный тест (САТ) Э. Шострома в адаптации Л.Я. Гозман и др.; методика диагностики уровня субъективного контроля Дж. Ротера в адаптации Е.Ф. Бажина, Е.А. Голынкиной, А.М. Эткинд.

Для выявления *психологических компонентов толерантности к неопределенности* были применены: тест социально-психологической адаптации К. Роджерса, Р. Даймонд в адаптации Т.В. Снегирёвой и шкалы толерантности и интолерантности к неопределенности в модификации опросника С. Баднера (в адаптации Т.В. Корниловой и М.А. Чумаковой).

Для выявления *особенностей профессиональной трансформации* использовались: методика диагностики уровня развития рефлексивности (А.В. Карпова); тест на определение типа профессиональной идентичности Л.Б. Шнейдер; методика диагностики межличностных отношений Т. Лири.

Методы математической статистики: методы корреляционного анализа, методы изучения значимости различий с помощью непараметрических критериев, t-критерий Стьюдента, критерий согласия  $\chi^2$ , U-критерий Манна-Уитни, T-критерий Вилкоксона, кластерный анализ. Все расчеты проводились с помощью пакета прикладных программ SPSS-0.20.

**Эмпирическая база исследования.** В исследовании добровольно приняло участие 270 психологов Интернационального института консультирования и психотерапии им. Х. Лёйнера «Институт символдрамы» г. Ростова-на-Дону и его филиалов (г. Сочи, г. Краснодар, г. Ставрополь). Все женщины, имеющие высшее психологическое образование. Возраст: 25-35 лет – 130 человек, 35-55 лет – 140 человек. Стаж работы: 10 до 20 лет – 88 человек, 20 и более лет – 182 человека.

**Достоверность и обоснованность результатов исследования** обеспечивались сравнительным анализом типов, видов личностных трансформаций, полученных при использовании надёжных и валидных методов и диагностических

методик, адекватным целям и задачам исследования; проведением кластеризации результатов; достаточным объёмом выборки; сочетанием количественных и качественных методов обработки полученных данных и корректным применением методов математической статистики.

**Основные научные результаты, полученные лично автором, и их научная новизна.** Научные результаты исследования связаны с выявлением типов психологов, готовых к личностному росту в процессе супервизионного процесса; с определением и научным обоснованием психологических условий неопределенности реализации онлайн-супервизии в профессиональной деятельности психологов, задающих особую направленность и определяющих виды личностной трансформации психологов-практиков; представлении и апробации программы супервизии, направленной на личностное и профессиональное развитие специалистов-психологов. Впервые прописан статус онлайн-супервизий в деятельности психологов; описан механизм, запускающий трансформации развития психологов в супервизионном процессе; определены критерии дифференциации отношения к неопределенности в процессе онлайн-супервизии психологов (когнитивный, аффективный и поведенческий); выявлены особенности направленности личностной трансформации психологов в процессе супервизии; эмпирически установлены виды личностной трансформации психологов (негативный, позитивный) в процессе супервизии; выявлены типы психологов, принимающих и сопротивляющихся личностным трансформациям в ходе онлайн-супервизии.

**Теоретическая значимость исследования** заключается в комплексном анализе и обобщении методологических подходов к организации супервизии в онлайн-формате, а также в интеграции современных представлений о личностной трансформации психологов-практиков в ходе супервизии, выделении наиболее значимых векторов воздействия супервизии на личность, особенно на профессиональные качества психолога; в расширении и углублении представлений о ситуациях неопределенности в процессе онлайн-супервизии и механизмах, запускающих трансформации психологов в супервизионном процессе.

**Практическая значимость исследования** определяется тем, что результаты исследования могут быть использованы при прочтении курсов по общей и консультативной психологии; был сформирован ряд основополагающих мероприятий, которые позволят реализовать эффективную супервизию в онлайн-режиме в рамках практических обучающих программ подготовки профессиональных психологов. Этот набор мероприятий, включающий в себя двухгодичный цикл подготовки психологов в контексте развития их профессиональных навыков и знаний, позволит психологам-практикам справляться с условиями неопределённости.

**Этапы исследования.** Исследование осуществлялось с 2019 по 2023 гг. и проходило в три этапа.

**I этап (2019-2021 гг.) – аналитико-поисковый** – предполагал обобщение теорий и концепций развития личности психолога, изучение исследований по проблеме возможных изменений практикующих психологов в процессе онлайн



и офлайн-супервизий, анализ отечественных и зарубежных исследований, посвящённых ситуациям неопределенности, с которыми могут сталкиваться практикующие психологи, разработка комплексной программы сопровождения психологов в рамках супервизионного процесса.

**II этап (2021-2022 гг.) – эмпирический** – заключался в проведении исследования, внедрения авторской комплексной программы сопровождения психологов в ходе супервизий.

**III этап (2022-2023 гг.) – обобщающий** – содержал проведение эмпирических срезов по различным психологическим тестам и методикам; анализ, синтез и обобщение полученных результатов, их интерпретацию и разработку методических рекомендаций по сопровождению психологов с целью позитивной динамики личностной трансформации, в условиях проведения онлайн-супервизий.

#### **Положения, выносимые на защиту.**

1. В процессе супервизии как составляющей консультативной, психотерапевтической работы, выявляется жизненная проблема психолога, которая выступает условием ситуации неопределенности. При этом данная ситуация является препятствием развития психолога как личности и профессионала, а также позволяет дифференцировать их трансформационные процессы по сопротивляющимся и принимающим типам.

Психологи, принимающие (конфирматорные) или сопротивляющиеся (резистентные) личностным трансформациям в ходе профессиональной онлайн-супервизии, определяются практической, мотивационной и когнитивной готовностью к профессиональной консультативной деятельности.

2. Показатели мотивационной и когнитивной готовности к профессиональной консультативной деятельности, толерантности к неопределенности и локус контроля психолога значимо отличаются в ходе проведения онлайн супервизии.

3. Направленность позитивного или негативного видов личностной трансформации психолога определяются взаимосвязями онлайн-формата супервизии с субъективным контролем, уровнем рефлексивности, социально-психологической адаптивностью, ценностными ориентациями, толерантностью к неопределённости и позитивными изменениями в профессиональной идентичности.

4. Комплексная программа сопровождения личностно-профессиональных трансформаций психологов способствует их личностному развитию и способствует устойчивой профессиональной идентичности.

**Апробация и внедрение результатов исследования.** Основные положения, выводы, результаты работы обсуждались на заседаниях кафедры «Общая и консультативная психология» факультета «Психология, педагогика и дефектология» Донского государственного технического университета (Ростов-на-Дону, 2020-2024); были представлены на: Международной научно-практической конференции «Innovative Technologies in Science and Education (ITSE 2020)» (п. Дивноморское, 2020); Всероссийской (национальной) научно-практической конференции «Актуальные проблемы науки и техники. 2020, 2022, 2023» (г. Ростов-

на-Дону, 2020, 2022, 2023); XIII Всероссийской научно-практической конференции «Организационная психология: люди и риски» (г. Саратов, 24-25 апреля 2022).

Материалы диссертационного исследования используются в деятельности Донского государственного технического университета (Ростов-на-Дону), Южно-Российского гуманитарного института (Ростов-на-Дону), Южного федерального университета (Ростов-на-Дону), Интернационального института консультирования и психотерапии имени Х. Лейнера «Институт символдрамы» (Ростов-на-Дону).

**Публикации.** По теме исследования опубликовано 9 печатных работ общим авторским объемом 2,75 п.л., из них 1 работа – в издании, входящем в базы данных международных индексов научного цитирования Scopus и Web of Science, 4 работы – в журналах, рекомендованных ВАК РФ для публикации материалов кандидатских диссертаций.

**Структура и объем диссертации.** Диссертация состоит из введения; двух глав; заключения, включающего основные выводы, практические рекомендации и перспективы дальнейшего исследования проблемы; списка использованной литературы, включающего в себя 143 источника, из них 26 источников – на иностранных языках; 3 приложений. Работа иллюстрирована 19 рисунками и 12 таблицами. Основной объем работы составляет 151 страницу.

## ОСНОВНОЕ СОДЕРЖАНИЕ РАБОТЫ

*Во Введении* обоснованы выбор темы исследования; актуальность; названы объект и предмет исследования; сформулированы цель, задачи, гипотезы исследования; дана общая характеристика работы; показаны научная новизна, теоретическая и практическая значимость исследования; даны сведения об апробации и внедрении результатов; сформулированы положения, выносимые на защиту.

*В первой главе «Теоретические основы изучения личностной трансформации психолога в процессе использования онлайн-супервизии»* анализируются история и подходы к определению понятия «супервизия», которое изначально определено в рамках психоаналитического подхода как дополнительное вмешательство в работу аналитика, но пост-фактум (З. Фрейд), включает взгляд на ситуацию терапии со стороны (А.Я. Варга, И.В. Лях, К. Baynes, Т.О. Lawson), выполняет социальную функцию (И.В. Лях), представляет историю, рассказанную вновь (Ж. Лакан, Е.В. Фисун), выступает как форма терапии (С.В. Балашова, И.С. Якиманская), как образовательное пространство (Е.М. Беспаленко, Г.Ю. Мартыанова) и др. Супервизия описывается как конструируемая психическая реальность, создаваемая супервизором, супервизантом и воображаемым или реальным клиентом. Рассматриваются задачи супервизии: профессиональный рост психолога, совершенствование и обучение навыкам работы, рост уровня ответственности и преемственности, возможность решить психологу

свои личные проблемы. Задачи определяют функции супервизии: формирующая, поддерживающая, направляющая. Выявлены типы супервизии: наставническая, обучающая, направляющая, консультирующая, предполагающие определенные модели супервизии. Проводится анализ имеющихся моделей супервизии (индивидуальная, групповая, интегральная, процессуальная) демонстрируется, что большинство из них ориентированы на обучение, развитие супервизанта и на сущность деятельности супервизора. В меньшей степени уделяется внимание вопросам проблем клиента и психологическим изменениям супервизора. Супервизия может выступать предметом общей психологии в понимании ее как вида деятельности по формированию личности профессионала-психолога. Формы проведения супервизии подразделяются на классический и дистанционный, а также очная, заочная и смешанная, реализуемые в различных стилях, ориентированных на решение различных проблем, межличностно-сензитивный, располагающий. Отмечается, что дистанционные формы супервизии имеют ограничения: замедляют процессы коммуникации, не все невербальные проявления супервизанта попадают в поле зрения супервизора, не все технологии могут быть реализованы и замедляют процесс обучения. Сделан вывод, что необходимо сочетать классические и дистанционные формы взаимодействия. Отношения, складывающиеся в ходе супервизии определяют личность супервизанта. Супервизию определяем, как ведущую деятельность супервизанта, задающую трансформационную направленность его личности. Рассматривая вопросы активности супервизанта, опирались на представления об активности личности в рамках деятельностного подхода (К.А. Абульханова, А.Н. Леонтьева, С.Л. Рубинштейна), которые позволили понять каким образом история клиента вписывается во внутренний мир психолога-супервизанта и определили ее связь с профессиональной позицией. Супервизия помогает психологу-супервизанту в развитии рефлексивности, толерантности и саморегуляции. С позиции психоаналитического подхода (Ж. Лакан, З. Фрейд) работа происходит с личностным сопротивлением супервизанта, которое связано напрямую с сопротивлением его клиента, анализ которого и преобразует, трансформирует личность супервизора. В пространстве сопротивления происходит встреча клиента и супервизора. Встреча в экзистенциальном подходе (М.Ю. Вайштале, П. Скруйбис; Е.Р. Калитеевская; В.Б. Шумский) раскрывает всю уязвимость супервизора как личности, которую он может принять и преодолеть. Историко-эволюционный подход (А.Г. Асмолов) и особое акцентирование в нем индивидуальности помогло осознать значимость индивидуального стиля работы супервизанта, который отражает его трудности, особенности отношений, многовариативность выборов.

В диссертационном исследовании были описаны макро, мезо и микроуровни формирования личности супервизора. На макроуровне психолог-супервизант выполняет общественный заказ по оказанию квалифицированной психологической помощи населению, что стимулирует его профессиональное образование. На мезоуровне психолог-супервизант реализуется как личность в профессиональном сообществе, психологической школе, где его ведут в профессию-

нальном становлении опытные наставники, формируя философию жизни психолога. На микроуровне обратились к идеям экзистенциалистов и описали три вида встреч в процессе супервизии: А) встреча психолога-супервизанта и клиента, позволяющая создать единое поле психологических сопротивлений работе; В) встреча супервизанта и супервизора, способствующая супервизанту обнаружить свою психологическую проблему; С) встреча супервизанта со своим Я, открывающая потенциал возможностей, решений, определить и выбрать смысл своей работы. Встреча в супервизии содержит элементы осознаваемой и неосознаваемой неопределенности.

Проанализировав работы, посвященные проблеме неопределенности в психологии, показывается, что неопределенность признается принципом в психологии (Т.В. Корнилова), понимается, как нарастающая неопределенность, как вызов современности (А.Г. Асмолов), как конструкт толерантности к состоянию неопределенности (Т. Адорно и Р. Сэнфорд), неопределенность как дефицит информации (R.N. Carleton, M.A. Norton; A. Furnham, J. Marks), эффект неопределенности в ситуациях смыслового выбора личности (И.В. Абакумова, М.В. Годунов), интегральная характеристика личности (О.С. Белявцева, Т.А. Бергис). В супервизионном процессе неопределенность можно представить, как состояние человека, выражающееся в невозможности соединить в единое целое какие-либо разрозненные или противоположно направленные объекты, приводящие к утрате реальности. Неопределенность возникает в ходе супервизионного процесса, когда, излагая историю клиента, супервизант сталкивается со своей проблемой. То есть происходит когнитивное смешение, некоторое наложение темы клиента и супервизанта, что может вызвать у психолога замешательство, тревогу, страх и др. Опираясь на модель толерантности к неопределенности, М.А. Hillen et al. выделили критерии дифференциации отношения к неопределенности в супервизии: когнитивные, аффективные и поведенческие. На когнитивном уровне психолог актуализирует представления о столкновении со своей проблемой, моделируя противостояние супервизору, он привносит свое сопротивление в супервизию. На аффективном уровне аффект захватывает супервизанта. На поведенческом уровне психолог-супервизант теряется в отношении своих несколько неуправляемых реакций.

Гипотетически были определены следующие типы реагирования супервизанта на неопределенность: сопротивляющийся (резистентный), принимающий (конфирматорный). Принятие и сопротивление необходимым изменениям в ходе супервизии можно определить, как проявление трансформации личности.

Проводился анализ работ, раскрывающих психологические особенности личностных и профессиональных трансформаций. Отмечается, что представления о трансформации были заложены конституционально-типологическом подходе А.Ф. Лазурским на основе идеи приспособления психики к реальности. З. Фрейд отразил идею трансформации психических структур посредством их отбрасывания, смещения или вписывания. Трансформация понимается, как совладание с онтологической тревогой в концепции С. Мадди. И.В. Абакумова, Е.Н. Рядинская, В.М. Голубова определили уровни трансформаций личности:

уровень черт личности, личностной активности и смысловой уровень. Трансформация может пониматься и как смена состояний равновесности системы психики (В.И. Пищик). Отдельно уделяется внимание профессиональным трансформациям как смене стереотипов, связанных с психодинамическими свойствами (А.А. Ерошенко), как трансформации, происходящей со специалистом в ходе профессионального становления (Э.Ф. Зеер). Важнейшими психологическими составляющими профессиональных трансформаций являются проявления индивидуальных качеств личности – это способности к самоактуализации и самореализации (Т.В. Костина, М.А. Чумакова; В.В. Козлов; R.I. Nutter), межличностные отношения, а также толерантность к неопределённости. В исследовании (S. Schubert) демонстрируется каким образом супервизионное взаимодействие влияет на развитие профессиональной идентичности. Делается вывод, что школьный тип супервизии в большей степени направлен на личностные трансформации супервизанта, а профессиональный тип супервизии на профессиональные трансформации.

Полагаясь на деятельностно-смысловой подход представления о трансформации личности М.Ш. Магомед-Эминова, отнесли трансформации личности супервизанта к искусственному типу и травмотрансформационному и экзистенциальному видам. Рассматривается онтологическое представление существования личности: бытия-к-концу и бытия-к-началу, а также делается вывод, что можно отнести сопротивляющийся тип супервизанта, стремящегося к концу, а принимающего супервизанта, стремящегося к началу.

В конце делается вывод о том, что сегодня в литературе в большей степени раскрыты вопросы методического оснащения процесса супервизии и в недостаточной степени осмысливаются особенности личности психолога-супервизанта в ходе столкновения его с неопределенностью в процессе супервизии, которое запускает личностные трансформации.

**Во второй главе «Эмпирическое исследование личностной трансформации психолога в рамках онлайн-супервизий»** определяются задачи эмпирического исследования; приведены методы сбора и обработки результатов эмпирических данных; описываются статистические методы обработки и анализа данных; объем и общая характеристика выборки; представлены основные этапы исследования; процедура исследования; описаны результаты исследования.

На основании пилотных исследований и проведения первого замера были определены типы обучающихся, находящихся в исследовательской программе, по типу отношения к неопределенности, за основу были взяты такие параметры, как социально-психологическая адаптация, саморегуляция и самоконтроль, самоактуализация и самореализация, переживание субъективной неопределённости. Это дало возможность определить их в пять условных групп:

1. «Активисты» – эта группа характеризуется активной жизненной позицией, желанием сотрудничать, побуждают группу к действиям, настроены на конструктивную работу, испытывают азарт, радость, порождение новых смыслов, приводящие к творческому и осмысленному преобразованию в ситуации неопределённости (34%).

2. «Знатоки» – эта группа характеризуется сдержанностью в своих проявлениях, обладают специальными знаниями, выступают часто в качестве экспертов, поведение самокритично, рационально, эмоционально удерживают критику, осмысленно подходят к ситуации неопределённости (16%).

3. «Созерцатели» – эта группа участников проявляет в своём поведении амбивалентность, многозначительность, запутанность, в сложных ситуациях переживает растерянность, достаточно пассивны в группе, внешне стараются сохранить автономность, но на самом деле очень зависимы от активных членов группы, в отношении к неопределённости испытывают страх, не хотят прогнозировать будущее, испытывают негативные чувства перед потерями (38%).

4. «Отстающие» – крайне зависимые от социального окружения, испытывают страх собственной неудачи, нивелирование собственного «Я», пребывая в группе испытывают затруднение в работе, в силу личностных особенностей проявляют постоянную тревожность за своё будущее (10%).

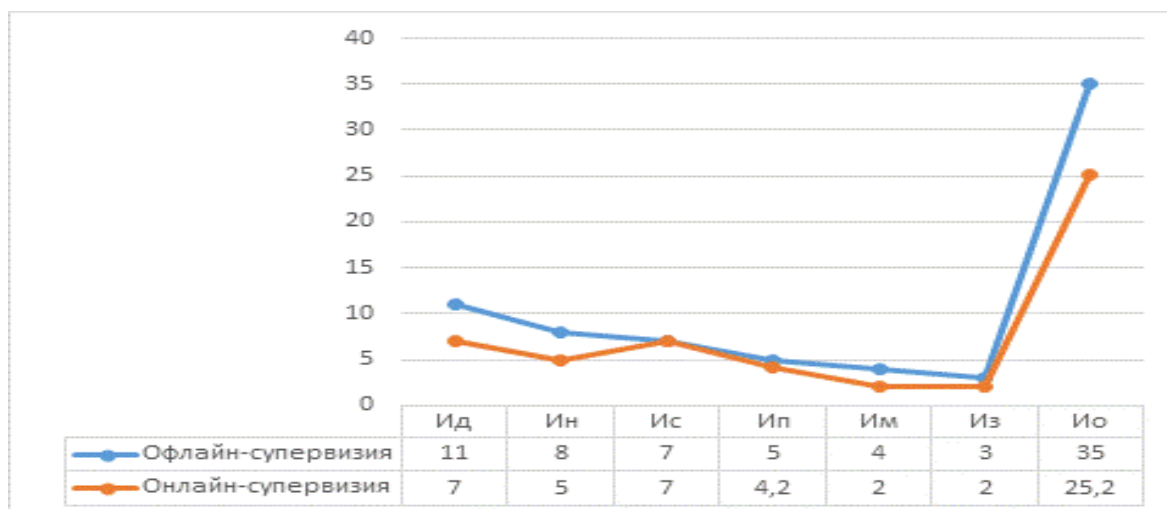
5. «Негативисты» – противники, оппозиционеры, активно выступают против лидера, вечно не довольны тем, что происходит в группе, максимально негативно относятся к будущему, проявляют психологические защиты: расщепление, всемогущий контроль, обесценивание и идеализацию, испытывают жуткий страх за будущее своей карьеры и жизни в целом (2%).

1 и 2 группы можно отнести к субъектам, принимающим неопределённость в супервизии. 4 и 5 группы к субъектам, сопротивляющимся неопределённости в супервизии. 3 группа находится на границе этих двух видов. Этот замер показал общую готовность к изменениям психологов.

Все психологи-супервизанты были поделены на две группы: «первокурсники» (2022 г. зачисления) и «выпускники» (2020 г. зачисления), психологи, которые участвовали в реализации организационно-методического обеспечения программы супервизии, в рамках прохождения онлайн-супервизий.

Процедура исследования заключалась в том, что группа «выпускников» начинала обучение онлайн в институте в период пандемии (2020 г.) и завершили обучение офлайн и онлайн в 2023 г., что позволило сравнить эмпирические данные в онлайн и офлайн режиме обучения, выявить направленности их личностной трансформации. Для определения значимости различий видов и типов личностных трансформаций проводились сравнения групп «первокурсников» и «выпускников».

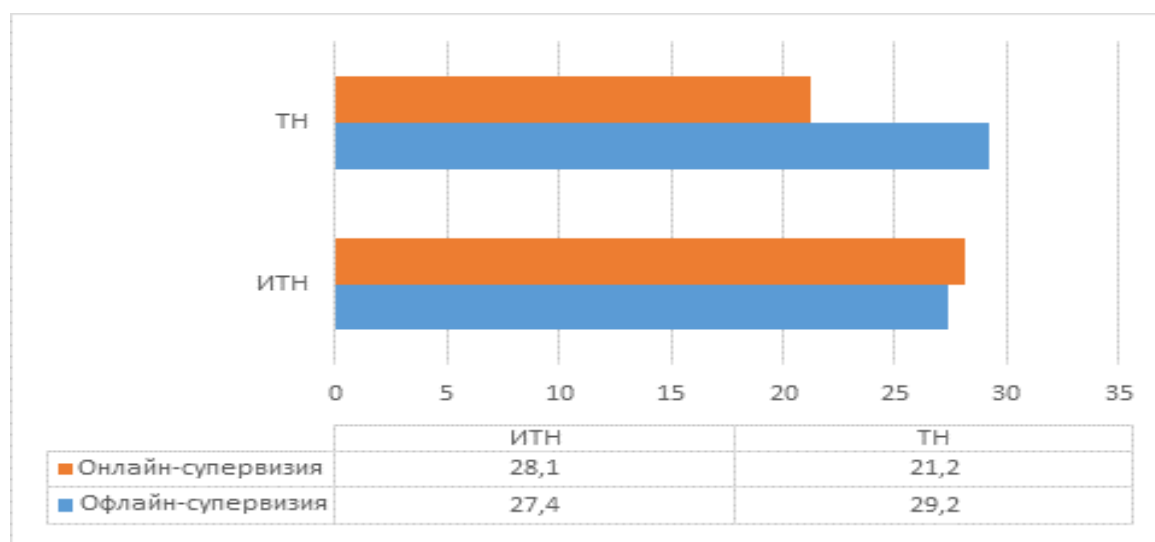
Были сопоставлены данные в группе «выпускников» в ходе онлайн и офлайн супервизий, значимость результатов (Т-критерий Вилкоксона) была получена по шкалам субъективного контроля. Значения субшкал представлены на Рисунке 1.



**Рисунок 1. Шкалы субъективного контроля в группе выпускников**

**Условные обозначения:** Ид – интернальности в области достижений, Ин – интернальность в области неудач, Ис – интернальность в семейных отношениях, Ип – интернальность в области производственных отношений, Им – интернальность в области межличностных отношений, Из – интернальность в области отношении здоровья и болезни, Ио – общая интернальность

Значимость различий была установлена по следующим субшкалам: интернальность в области достижений ( $T=157$ ,  $p=0,001$ ), интернальность в области неудач ( $T=161$ ,  $p=0,001$ ), интернальность в области межличностных отношений ( $T=173$ ,  $p=0,001$ ). Также установлено, что в ходе онлайн-супервизии повышается степень психологической неопределенности [Рисунок 2].



**Рисунок 2. Показатели интолерантности и толерантности к неопределенности в группе выпускников**

**Условные обозначения:** ИТН – интолерантность к неопределенности; ТН – толерантность к неопределенности

Как видно на Рисунке 2, толерантность к неопределенности намного выше у супервизантов в офлайн-супервизии ( $T=166$ ,  $p=0,001$ ). По другим методикам не были обнаружены различия.

Был проведен корреляционный анализ данных по Спирмену ( $\chi^2=17,8$ ), поскольку статистика данных не соответствует нормальному закону. Корреляция значима на уровне  $p<0,01$  (\*\*); значима на уровне  $p<0,05$  (\*) (2-сторонняя). В группе «выпускников» обнаружены следующие взаимосвязи: между толерантностью к неопределенности и самоактуализацией ( $r=0,68^{**}$ ), шкалой ценностных ориентаций ( $r=0,53^*$ ), шкалой внешнего контроля ( $r=0,62^*$ ), шкалой внутреннего контроля ( $r=0,56^*$ ), уровнем субъективного контроля ( $r=0,52^{**}$ ), рефлексивностью ( $r=0,54^*$ ). В группе «первокурсников» обнаружены следующие взаимосвязи: между толерантностью к неопределенности и шкалой ценностных ориентаций ( $r=0,32^*$ ), социально-психологической адаптацией ( $r=0,48^*$ ), шкалой внешнего контроля ( $r=0,69^{**}$ ), шкалой внутреннего контроля ( $r=0,51^*$ ), субъективного контроля ( $r=0,46^*$ ).

Установление корреляционных связей после прохождения первокурсниками и выпускниками программы обучения демонстрирует, что в группе «выпускников» повысилась теснота связей между показателями. Между толерантностью к неопределенности установлена связь с самоактуализацией ( $r=0,77^{**}$ ), социально-психологической адаптацией ( $r=0,75^{**}$ ), шкалой внешнего контроля ( $r=0,70^*$ ), шкалой внутреннего контроля ( $r=0,56^*$ ), уровнем субъективного контроля ( $r=0,50^{**}$ ), рефлексивностью ( $r=0,70^*$ ). Это свидетельствует об усилении влияния данных показателей на отношение к неопределенности и позитивных трансформаций.

В группе первокурсников после применения программы установлена связь между социально-психологической адаптацией ( $r=0,46^*$ ), шкалой внешнего контроля ( $r=0,48^*$ ), шкалой внутреннего контроля ( $r=0,34^{**}$ ), уровнем субъективного контроля ( $r=0,54^*$ ), рефлексивностью ( $r=0,49^*$ ). Как видно, возникли связи с рефлексивностью и внутренним контролем, что является позитивным изменением в сторону осознанности процессов, происходящих на супервизии. Повышается уровень субъективного контроля в большей степени внутреннего контроля и рефлексивности. Можно полагать, что направленность личностной трансформации ведет к интернальности, особенно в группе «выпускников».

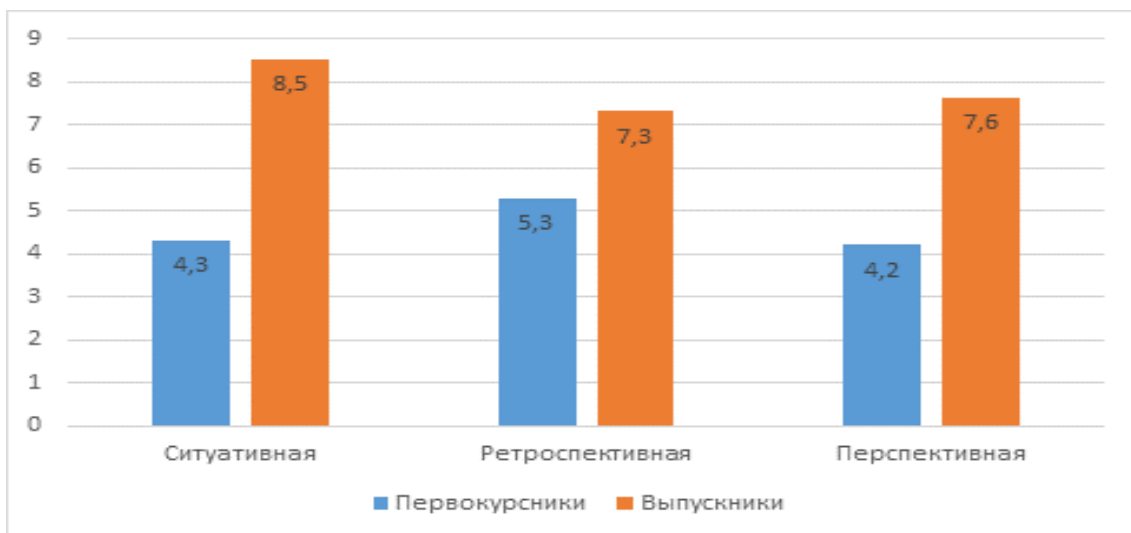
Группа «выпускников»: толерантность к неопределенности повысилась, значимость различий (Т-критерий Вилкоксона  $0,51$ ,  $p<0,01$ ); социально-психологическая адаптивность повысилась ( $0,71$ ,  $p<0,01$ ), она сочетается с личностной зрелостью; шкала внутреннего контроля повысилась ( $0,56$ ,  $p<0,01$ ); уровень субъективного контроля, интернальность ( $0,63$ ,  $p<0,01$ ); рефлексивность повысилась ( $0,67$ ,  $p<0,01$ ). Это может свидетельствовать о личностной трансформации по направлению интернальности в сторону его усиления. Самоактуализация в незначительной мере изменилась.

Группа «первокурсников»: в самоактуализации показатели ценностных ориентаций возросли ( $0,54$ ,  $p<0,01$ ); социально-психологическая адаптивность



повысилась (0,60,  $p < 0,01$ ), она сочетается с личностной зрелостью; возрос внешний контроль (0,62,  $p < 0,01$ ); повысилась рефлексивность (0,58,  $p < 0,01$ ). Надо отметить, что важен рост показателей ценностных ориентаций, поскольку это может свидетельствовать о влиянии школы на ценности психологов-супервизантов. Возрастание показателей внешнего контроля не является показателем положительным, он может свидетельствовать о меньшей интернальности. Была обнаружена статистическая значимость различий между группой «выпускников» и «первокурсников» до применения программы по следующим показателям: толерантность к неопределенности (U-критерий Манна-Уитни = 567,3,  $p < 0,01$ ), самоактуализации (U=805,2,  $p < 0,01$ ), шкалой ценностных ориентаций (U=805,1,  $p < 0,01$ ), рефлексивности (U=766,7,  $p < 0,01$ ) с преобладанием у выпускников; шкалы внешнего контроля (U=762,0,  $p < 0,01$ ) с преобладанием у первокурсников.

После применения программы обнаружены значимые различия между группами «выпускников» и «первокурсников» по следующим показателям: толерантность к неопределенности (U-критерий Манна-Уитни = 789,1,  $p < 0,01$ ), самоактуализации (U=764,0,  $p < 0,01$ ), шкалой ценностных ориентаций (U=755,1,  $p < 0,01$ ), социально-психологической адаптации (U=884,3,  $p < 0,01$ ), шкалой внутреннего контроля (U=769,2,  $p < 0,01$ ), рефлексивности (U=892,7,  $p < 0,01$ ) с преобладанием у выпускников, с преобладанием у первокурсников. Таким образом можно констатировать, что более четкую интернальность в направленности личностной трансформации смогли выявить в группе «выпускников». Показательным является изменение уровня рефлексивности супервизантов выпускников и первокурсников [Рисунок 3].



**Рисунок 3. Изменения в уровне рефлексивности супервизантов**

Все виды рефлексивности значимо преобладают у выпускников. Рефлексивность входит в модель отношения к неопределенности, является значимым фактором в ее преодолении. Относительно ситуативной рефлексивности преобладает она у выпускников (U=783,0,  $p < 0,01$ ), которые могут производить анализ происходящего, принимать решения, например, в ходе супервизии. Ретроспек-

тивная перспектива позволяет психологу анализировать мотивы, причины событий жизни клиента и производить анализ прошлого и степень своего участия в нем. Ретроспективная рефлексивность сильно отстает у первокурсников ( $U=685,4$ ,  $p<0,02$ ). Перспективная рефлексивность преобладает также у выпускников ( $U=894,0$ ,  $p<0,02$ ).

В ходе анализа динамики показателей в исследуемых группах «выпускников» и «первокурсников» было проведено сравнение и анализ признаков у испытуемых до внедрения комплексной программы [Рисунок 4].



**Рисунок 4. Анализ динамики показателей в исследуемых группах**

Видна четкая динамика изменений. Профиль первокурсников более сглаженный, наиболее выражена толерантность к неопределенности, социально-психологическая адаптация и уровень саморегуляции и контроля. У первокурсников видна и позитивная, и негативная трансформации. Профиль выпускников более резкий. Наиболее выражен уровень самореализации, самоактуализации, толерантность к неопределенности и уровень личностной устойчивости. Видна позитивная динамика трансформаций.

Если рассматривать в целом, то можно заключить, что произошли трансформации на трех уровнях:

мотивационном – повысилась включенность психологов в рассматриваемые профессиональные проблемы, произошла идентификация с позицией психолога, уровень субъективного контроля повысился в сторону интернальности;

на ценностном уровне – усилилась самоактуализация, рефлексивность стала более глубокой, самооценка выросла;

на поведенческом – поведенческая нормативность повысилась, открытость, толерантность к неопределенности повысилась, общительность. Показателем трансформации служит временная устойчивость изменений.

В результате кластерного анализа были получены следующие данные. Для установления составляющих типа психологов, принимающих или сопротивляющихся личностным трансформациям в ходе онлайн-супервизии на всех группах респондентов был применен иерархический кластерный анализ методом межгрупповых связей, в качестве меры использовались корреляции Пирсона.

Кластеризация данных позволила выделить группы принимающих, сопротивляющихся типов супервизантов, как в группе «первокурсников», так и «выпускников».

Была составлена авторская комплексная программа «Психологическое сопровождение личностно-профессиональной трансформации психологов-консультантов в рамках супервизионного процесса».

После внедрения комплексной программы для объективности полученных результатов, был осуществлён второй замер. Были выявлены типы трансформаций выпускников и первокурсников посредством кластерного анализа [Таблица 1].

Таблица 1

## Кластеризация данных исследования

№ п/п	Кластеры				% участников
	1	2	3	4	
1.	<b>Принимающий тип</b>				
	Личностная и профессиональная идентичность, устойчивость личности.	Высокая мотивация, перспективная рефлексивность	Личностная и профессиональная идентичность, социально-психологическую адаптивности	Самоактуализацию и самоадаптацию, толерантность к неопределенности	Первокурсники – 21%, выпускники – 73%
2.	<b>Сопротивляющийся тип</b>				
	Сниженную устойчивость личности, мотивацию и рефлексивность	Сниженную устойчивость и сильный внешний контроль и избыточную саморегуляцию	Слабо определенную личностную и профессиональную адаптивность, низкую толерантность к неопределенности и сниженную самоактуализацию и самоадаптацию		Первокурсники – 44%, выпускники – 7%
3.	<b>Смешанный тип</b>				
	Среднюю устойчивость личности, рефлексивность	Средний уровень саморегуляции и самоконтроля, мотивации	Средний уровень личностной и профессиональной идентичности, социально-психологической адаптивности	Толерантность к неопределенности и субъективный контроль, ситуативная рефлексивность, самоактуализацию и самоадаптацию	Первокурсники составили 35%, выпускники – 20%

Можно заключить, что программа представляет эффективный инструмент в развитии психолога.

Были выявлены особенности профессиональных трансформаций психологов. По тесту на определение типа профессиональной идентичности были получены следующие данные, представленные в Таблице 2.

Таблица 2

**Статусы профессиональной идентичности до и после внедрения программы**

Группы	Выпускники				Первокурсники			
	до		после		до		после	
Виды статусов	Абс.	%	Абс.	%	Абс.	%	Абс.	%
	Преждевременный	2	19,4	2	12,1	6	34,6	3
Диффузный	1	13,9	1	20,4	5	20,3	3	17,6
Мораторий	2	16,1	1	17,1	1	16,7	1	15,3
Достигнутая позитивная	7	30,5	14	38,2	3	18,4	5	34,9
Псевдопозитивная	3	20,1	2	12,2	2	20	1	13,3
Значимость различий Т-критерий Вилкоксона	T <sub>кр</sub> =13 (p≤0,01)				T <sub>кр</sub> =15 (p≤0,01)			
Значимость различий U-критерий Манна-Уитни	U=789,3							

Видно, что произошли позитивные трансформации в профессиональной идентичности выпускников, и относительно позитивные профессиональные трансформации первокурсников.

В **Заключении** подводятся итоги исследования и формулируются основные **выводы**.

1. Определено, что, выявляя ограничения и недостатки онлайн-супервизии, она оказывает не меньшее воздействие и включает дополнительные факторы преодоления супервизором и супервизантом барьеров дистанционного общения. Неопределенность в супервизии является двигателем самого процесса и неотъемлемым ее условием, поскольку в результате столкновения супервизанта с трудностями понимания, прочувствования проблемы клиента, он может испытывать психологические затруднения на когнитивном, аффективном и поведенческом уровнях.

2. Показано, что личность супервизанта формируется на макроуровне актуальных задач развития общества, преодоления психологических трудностей; мезауровне, где личность супервизанта формируется в рамках ценностей психологического сообщества; микроуровне, где личностное формирование разворачивается в рамках трех встреч: встреча психолога и супервизора; психолога и клиента; встреча психолога с самим собой.

3. Установлено, что в результате обучения первоначально онлайн, а затем офлайн были получены изменения в корреляционных связях в группе «выпуск-

ников» между показателями толерантности к неопределенности и самоактуализацией, социально-психологической адаптацией, шкалой внешнего контроля, шкалой внутреннего контроля, уровнем субъективного контроля, рефлексивностью, что свидетельствовало о положительных изменениях личностной трансформации.

4. Выявлено, что в группе «первокурсников», после применения программы в онлайн режиме, установлена связь между социально-психологической адаптацией, шкалой внешнего контроля, шкалой внутреннего контроля, уровнем субъективного контроля, рефлексивностью. Результаты демонстрируют интернальную направленность в ходе личностных трансформаций супервизантов в обучающей программе.

5. Эмпирически определены позитивные трансформации психологов, которые связаны с повышением личностной устойчивости, эмоциональной стабильностью, социально-психологической адаптивностью, уровнем рефлексивности, толерантности к неопределенности, позитивными изменениями в профессиональной идентичности. Негативная трансформация связана со сниженной самоактуализацией, низкой личностной устойчивостью, меньшей рефлексивностью.

6. Эмпирически выявлены группы супервизантов с принимающими и сопротивляющимися типами личностной трансформации в группе «выпускников» и смешанный тип личностной трансформации в группе «первокурсников».

7. Эмпирически установлена значимость различий между офлайн- и онлайн-супервизиями по субшкалам: интернальности в области достижений, интернальность в области неудач, интернальность в области межличностных отношений. Установлена высокая интолерантность к неопределенности в ситуации онлайн-супервизии.

8. Продемонстрирована эффективность внедрения комплексной программы сопровождения личностно-профессиональных трансформаций психологов.

**Практические рекомендации.** Результаты исследования могут быть применены в сфере методического обеспечения консультирования в вопросах организации онлайн-супервизий, но ограничение применения результатов связано с тем, что в исследовании участвовали психологи-супервизоры только женского пола. В образовательной сфере результаты представленного исследования могут быть использованы для организации воспитательной работы со студентами. Например, организация клубной онлайн-деятельности студентов. Программа супервизии, изложенная в диссертации, легко модифицируется в программу групповых встреч по различным тематикам.

**Перспективы дальнейшего исследования** могут разворачиваться вокруг проблемы построения супервизии, ориентированной на определенный запрос супервизанта и построения алгоритмов ведения супервизий, исходящих из профессиональных проблем супервизантов.

**Основное содержание диссертации отражено в следующих публикациях автора:**

***I. В изданиях, входящих в базы данных международных индексов научного цитирования Scopus и Web of Science***

1. Shorokhov, A. Uncertainty as an important determinant in psychological science and practice [Electronic resource] / A. Shorokhov // E3S Web of Conferences. – 2020. – Vol. 210. – Art. no. 20008. – DOI: 10.1051/e3sconf/202021020008. – авт. вклад 0,45 п.л.

***II. В журналах, рекомендованных ВАК РФ для публикации материалов кандидатских диссертаций***

2. Шорохов, А. Г. Групповая онлайн-супервизия – фактор профессионально-личностной трансформации психологов-практиков / А. Г. Шорохов // Инновационная наука: Психология. Педагогика. Дефектология. – 2023. – № 6 (3). – С. 8-15. – DOI: 10.23947/2658-7165-2023-6-3-8-15. – авт. вклад 0,6 п.л.

3. Шорохов, А. Г. Онлайн-супервизия как способ повышения уровня профессионального мастерства и формирования профессиональной идентичности психологов-консультантов / А. Г. Шорохов // Инновационная наука: Психология. Педагогика. Дефектология. – 2023. – № 6 (2). – С. 38-47. – DOI: 10.23947/2658-7165-2023-6-2-38-47. – авт. вклад 0,55 п.л.

4. Шорохов, А. Г. Онлайн-супервизия как фактор повышения рефлексивности у начинающих психологов / А. Г. Шорохов // Психология. Историко-критические обзоры и современные исследования. – 2023. – Т. 12, № 2А. – С. 92-97. – DOI: 10.34670/AR.2023.90.37.049. – авт. вклад 0,3 п.л.

5. Шорохов, А. Г. Профессиональное развитие психотерапевта в процессе супервизии / А. Г. Шорохов // Национальное здоровье/National Health. – 2023. – № 2. – С. 47-50. – DOI: 10.34853/NZ.2023.27.40.001. – авт. вклад 0,4 п.л.

***III. Остальные работы***

6. Шорохов, А. Г. Влияние онлайн-супервизий на развитие профессиональных навыков у психологов-консультантов в процессе обучения / А. Г. Шорохов / Актуальные проблемы науки и техники. 2023. Материалы Всероссийской (национальной) научно-практической конференции (Ростов-на-Дону, 15-17 марта 2023 г.). – Ростов-на-Дону : ДГТУ, 2023. – С. 767-768. – авт. вклад 0,1 п.л.

7. Шорохов, А. Г. Профессионально-личностная трансформация психолога в процессе онлайн-супервизии / А. Г. Шорохов / Актуальные проблемы науки и техники. 2022. Материалы Всероссийской (национальной) научно-практической конференции (Ростов-на-Дону, 16-18 марта 2022 г.). – Ростов-на-Дону : ДГТУ, 2022. – С. 518-520. – авт. вклад 0,1 п.л.

8. Шорохов, А. Г. Толерантность к неопределенности сотрудников компании / В. И. Пищик, А. Г. Шорохов / Организационная психология: люди и риски : сборник материалов XIII Всероссийской научно-практической конференции (Саратов, 24-25 апреля 2022 г.) / Под ред. Л. Н. Аксеновской. – Саратов : ИЦ «Наука», 2022. – С. 63-69. – авт. вклад 0,15 п.л.

9. Шорохов, А. Г. Супервизия как ресурс профессионального развития психотерапевта / А. Г. Шорохов / Актуальные проблемы науки и техники. 2020. Материалы национальной научно-практической конференции (Ростов-на-Дону, 25-27 марта 2020 г.). – Ростов-на-Дону : ДГТУ, 2020. – С. 1143. – авт. вклад 0,1 п.л.

**Шорохов А.Г. Личностные трансформации психолога в процессе профессиональной онлайн-супервизии: Автореф. дисс. ... канд. психол. наук: 5.3.1. Ростов-на-Дону: ДГТУ, 2024. 23 с.**